

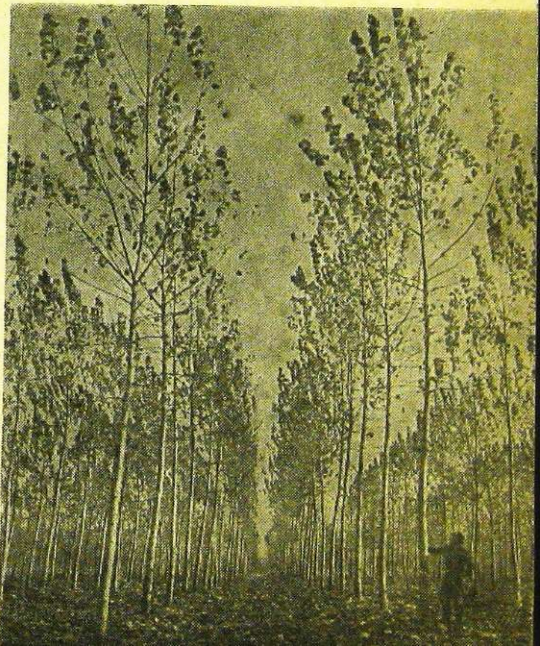
INŽ. BRANISLAV JOVKOVIĆ

3098

TOPOLA

PRAKTIČNA UPUTSTVA ZA PODIZANJE,
NJEGU I ZAŠTITU

SARAJEVO, 1965. GOD.



INŽ. BRANISLAV JOVKOVIĆ

3098-

TOPOLA

PRAKTIČNA UPUTSTVA ZA PODIZANJE,
NJEGU I ZAŠTITU

SARAJEVO, 1965. GOD.

P R E D G O V O R

Po Oslobođenju pa do danas, šumarstvo SRBiH nije uspjelo postići u uzgoju šuma, naročito ne na uzgoju intenzivnih kultura i plantaža četinara i lišćara, one rezultate koji su se očekivali s obzirom na uložena materijalna sredstva i rad.

Nedovoljan, gotovo slab uspjeh na tim poslovima nije bio uvijek rezultat nedovoljnih materijalnih sredstava već šta više nedovoljno i nepravilno izvedenih šumsko-uzgojnih radova.

Tako se o provenijenciji sjemena nije vodilo dovoljno računa, sjeme i sadni materijal nije ispitivano sa aspekta zdravstvenog stanja, na geološko-petrografsku i pedološku osnovu i ostale ekološke faktore nije se dovoljno obraćala pažnja, obrada zemljišta prije pošumljavanja nije vršena u onoj mjeri i na način kako je to zahtijevala pojedina vrsta sadnog materijala a naročito je malo obraćana pažnja na zaraženost zemljišta od gljivičnih oboljenja i ostalih štetočina, manipulacija sa sadnim materijalom je vrlo često bila slaba i nestručna, njega zasadenih biljaka je redovno izostala a pri tome je redovno izostavljeno prihranjivanje biljaka i oslobađanje biljaka od korova i napokon o tehnologiji sadnje se je vodilo malo računa, tako da su se sve vrste biljaka sadile gotovo na isti način, kako po broju sadnica po jednom hektaru, tako i po dubini sadnje.

Na sve ove propuste ukazala je »Projekcija programa za podizanje intenzivnih kultura i plantaža lišćara i četinara u SRBiH« koju je izradio i podneo na razmatranje Izvršnom vijeću SRBiH, Republički sekretarijat za poljoprivredu i šumarstvo — Sarajevo.

U cilju da se u buduće otklone dosadašnje greške i propusti, kako u manipulaciji sa topolovim sadnim materijalom, tako i kod samog podizanja topolovih plantaža inž. Branislav Jovković, viši savjetnik Republičkog sekretarijata za poljoprivredu i šumarstvo — Sarajevo izradio je uputstva za manipulaciju topolovim sadnim materijalom i za podizanje topolovih plantaža.

Ova uputstva u kojima je izložena materija o podizanju topolovih plantaža na vrlo prikladan, jednostavan, sažet, a istovremeno pregledan način, poslužiće veoma korisno u radu ne samo šumarskim stručnjacima koji se bave proizvodnjom topolovog drveta već i svakom licu koje će za svoje potrebe saditi i odgajati topole.

Svaki onaj šumarski stručnjak ili bilo koje drugo lice koje će se kod podizanja i gajenja topola pridržavati ovih uputstava može sigurno računati na uspjeh u svom radu.

Ova uputstva treba da posluže svim šumsko-privrednim organizacijama i svim šumarskim stručnjacima, kao i pojedincima pri realizaciji »Projekcije programa za podizanje intenzivnih kultura i plantaža lišćara«. Ova uputstva treba da nabave za svoje potrebe sve opštinske skupštine, sve šumsko-privredne organizacije, kao i mnogobrojni individualni proizvođači topole.

Preporučujem svim opštinskim skupštinama, šumsko-privrednim organizacijama i individualnim proizvođačima da ova Uputstva nabave u što većem broju i da se njih pridržavaju pri podizanju topolovih plantaža.

Gojmerac inž. Milan

UVOD

U sve većoj nestašici drvnih zaliha za potrebe industrije za preradu drveta, traže se putevi i načini da se proizvodnja drvnih zaliha što više poveća, kako bi se ta nestašica otklonila, ili bar u što većoj mjeri ublažila. U tom nastojanju, prije svega se ide na povećanje produktivnosti postojećih šuma, koje su neosporno veoma znatne, ali još uvijek nedovoljne, da se time u potpunosti riješi pitanje snadbjevanja povećanih kapaciteta industrije za preradu drveta. Prema tome, osim toga, traže se i druga pogodna rješenja.

Već duže vremena proučava se topola, kao vrsta koja u najvećoj mjeri može da pruži pogodna rješenja za brzo i kvalitetno podmirenje potreba industrije u drvnim masama. Ova rješenja već su toliko proučena i u praksi dokazana, da tu ne može da se pojave grublje greške, samo ako se pravilno i savjesno primjene. Prema tome, svaki proizvođač topolovog drveta mora da bude upućen u sve načine tehnike rada na podizanju, gajenju i zaštiti topola.

Topola je veoma osjetljiva u svom proizvodnom procesu, tako da se tu ne smiju da prave ni najmanje greške, i to kako prilikom same sadnje, tako i kasnije u vremenu njege ili pri provođenju zaštitnih mjera. Od topole se mogu očekivati najintenzivniji prinosi, samo uz uslov primjene najintenzivnijih mjera uzgoja, njegovanja i zaštite. Osim toga, u tome veoma značajnu ulogu ima izbor odgovarajućeg zemljišta. Sve eventualne greške, bilo pri izboru zemljišta, ili pak prilikom primjene mjera uzgoja, njege i zaštite, mogu veoma nepovoljno da se ispolje na razvoj topola.

U vezi sa iznijetim, ukazala se potreba da se za prilike Bosne i Hercegovine izrade praktična uputstva za podizanje, gajenje i zaštitu topolovih zasada, kako bi se svim proizvođačima najjednostavnije ukazalo na ono što je bitno u toj proi-

