



CIRKNIČKO JEZERO.



ko da nije čuo, bivši još u školama, pripoviedati ob onom jezeru, koje s proljeća i u ljeti presuši, a pod jesen i preko zime opet se napuni vodom? Kako smo začudjeni slušali učitelja, kad nam je to jezero opisivao i spomenuo, da se na njemu i kosi i žanje, i riba i lov lovi. Tko nebi žudio, da vidi jezero, kojega nam je postanak razjasnio još Kirchner, a po njemu poslie pisao bajoslovni Valvasor, kad ga obadje g. 1779 i obzirni svećenik Tobija Gruber?*) Ogriješio bih se bio, da Cirkničko jezero god. 1882, bivši u Prezidu ne bi posjetio bio.

Bijaše u nedelju 13. kolovoza, kad me je kočija saučenika Dragutina Račkoga spremna čekala. Turnuv u žep preporučno pismo, krenusmo u 8 i po sati na put. Prošav Babini m poljem, stupismo na slovensko tlo, te zakrenusmo u Podgore, Igo Vas, Pudobe i naletismo u Stari trg, što leži u prekrasnoj okolici, a na briegu mu podori nekoga grada. U Starom smo trgu odpočinuli, a tad se zaputismo preko Loža do Bloške poljice, odkuda zagledah najveće čudovište krasa — Cirkničko jezero. Kad smo minuli Obločice, Grahovo i Martinjak, dodjosmo u Cirknicu; bijaše upravo 12 sati.

Tu sam skrenuo u gostionicu i predao preporučno pismo. Gostioničar, koji je sa mnom celo vrieme razgovarao slovenski, priskrbi mi vješta, sigurna i izkusna vodića, a taj mi bijaše uz mjestnoga učitelja, bivši načelnik Jezera dolnjega, g. A. Krašovič. U gostionici je i čitaonica u kojoj nadjoh Ljubljanski zvon, Kres, Slovenski

*) Herren Thobias Gruber's Weltpriesters u. k. k. Bau- u. Navigations-Direktors in Temesvarer Banat: »Briefe hydrographischen u. physikalischen Inhalts aus Krain« an Ignatz Edlen von Born, k. k. wirklichen Hofrath. Wien, 1781.

narod, Edinost, Slovenca, Učiteljski Tovariš, od naših listova Hrvatsku vilu. U knjizi spomenici nadjoh imena onih, koji jezero posjetiše, a među njima i ime našega čuvenoga K u h a č a.

Došao sam u Cirknicu upravo u horu, jer je jezero presušilo i tako sam mogao sve razgledati i zirnuti u njegovu tajinstveno dno o kojem V a l v a s o r puno baja.

Znamo, da je Cirkničko jezero od g. 1707—1714 samo jedan put presušilo dočim g. 1781, nije s proljeća ni u zimi zaplavilo. I Gruber našao ga presušeno.

Ostaviv Cirknicu, krenusmo nizdolicu i evo nas u selu Jezeru donjem, koje se pribralo nedaleko obale. U blizini ceste zagledasmo prvo ždrielo Ilovu jamu, dalje Rešeto, Ribičku jamu, Županovu luknju, otkuda se reda ždrielce do ždrielca. Sva se ta ždriela, ždrielca, ponori i ponorci zovu Vodonos, a voda, koja u njima uvire, da izbija kod Ljubljane kao Bistra i Borovnica. U dubljini zagledasmo vapnene pećine iz kojih zievaju ždrielca, a te su pećine pokrivene ilovačom koju je voda naplavila. Sigurno je, da cijelo dno jezera sastavlja isti vapnenac na kojem se staložiše razne naplavine i u kojoj su sahranjene kućice onih puževa, koji i sada u njemu živu. Našli smo *Limnaeus stagnalis*, *Planorbis corneus*, *P. marginatus* i *Bithynia tentaculata*.

Ždriela ima u jezeru koja stotina i toga radi nalikuje dolina u kojoj se razlilo, ogromnomu rešetu. Ima ih, koja vodu izbacuju, ali ju poslije ne gutaju, a takova zovu Slovenci »b l j u v a l n i k«.

U jezeru uzdižu se nekoji humovi, a prvi najbliži zarasao je šumom crnogorice. Tu su nam kola stala, a mi se uzpeli na jednu pećinu, otkuda smetnusmo pod oko cijelo jezero, što se pod nama pružilo poput daleka zelena saga u kojem se kao srebrne niti blistahu vijugajući se potočići. Na okolo se bijele mjesta Grahovo, Žirovnica, na visoku briegu crkva sv. Križa, na kraju Jezero gornje, a do njega evo Laza u alpskoj zeleni, gdje se je iztaknuo opet otegnut otočić, a na njemu seoce Otok.

Kad smo se nagledali krasna kraja, koji uzveličavaju one ogromne i mrke šume crnogorice, sjedosmo opet u kola te se povezosmo do ždriela Velika ponikva gdje smo malone zaglavili. Naš se konjić uzvrpoljio, pa bi i neprilike bilo, da nismo kola ostavili, jer nije šala, voziti se krajem u kojem sa sviju strana prieti pogibelj.

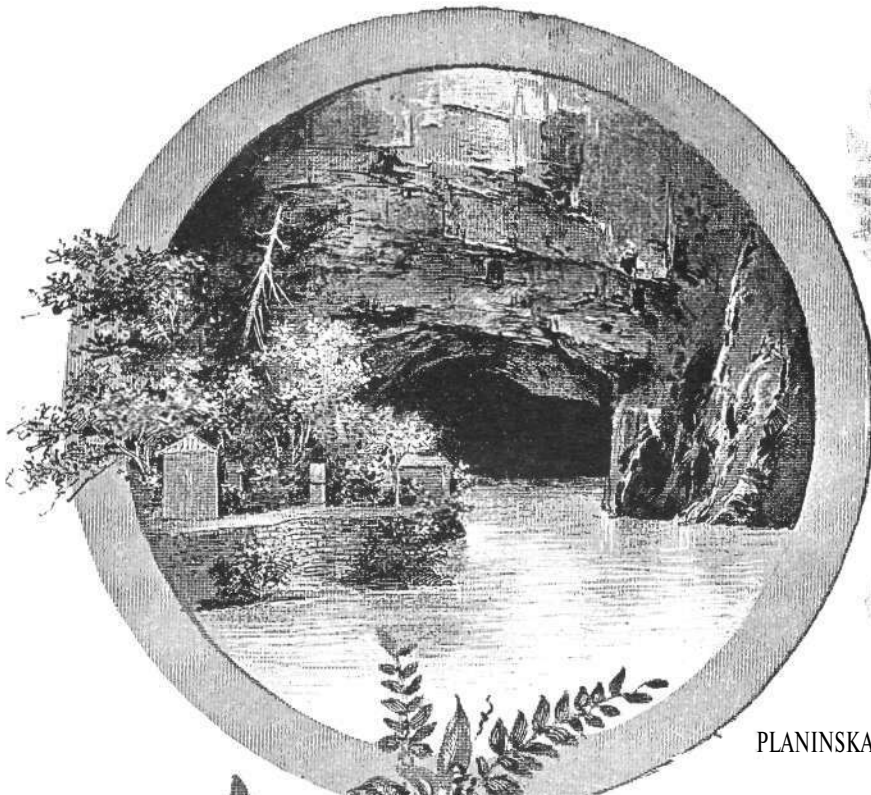
Velika ponikva zieva iz zemlje crnice, koja je nekoliko metara debela, a pokriva je žutkasti pjeskar. I ovo se ždrielo suzuje poput lievka, a otvor, kojim i sada nešto vode uviralo, veoma je uzak.

Blizu Velike ponikve leži Sitarca i Mala ponikva, koje vodu gutaju, kada ona u jezero pada, a izbacuju, kada ona u jezeru raste. Tom prilikom skače voda na Sitarcu kao na vodoskok, a valjda s toga, što su podzemne šupljine uzke, a navala vode velika.

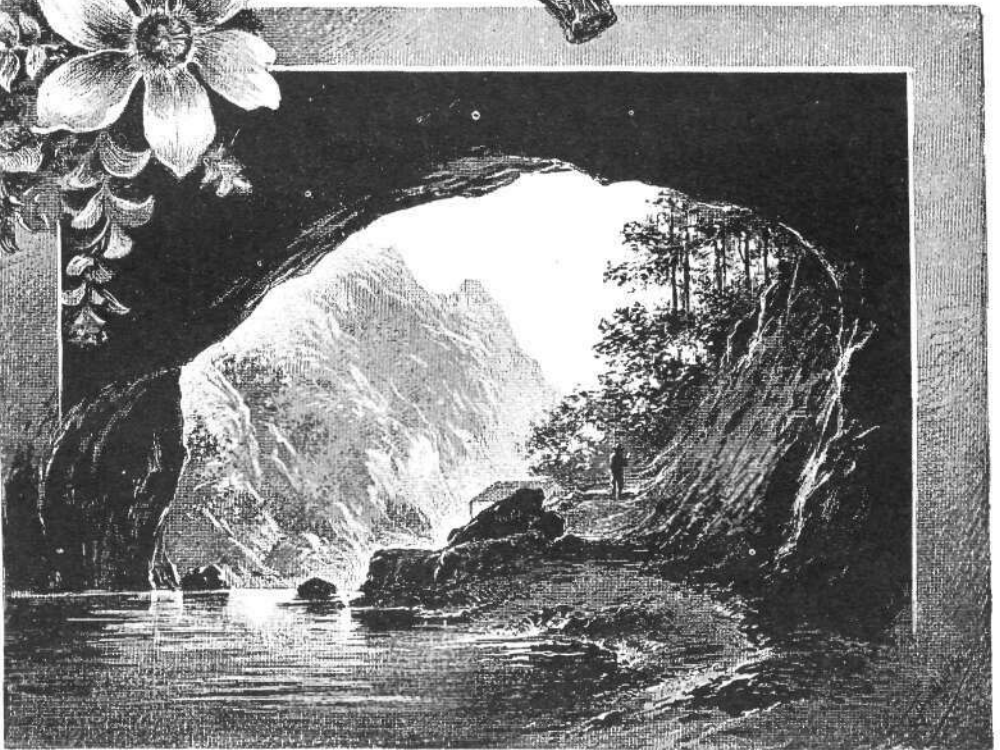
Za Malu ponikvu pripovieda nam Gruber (str. 45), da ju ribari drže za predteču, kada će voda rasti ili padati. Ako ona vodu izbacuje, siguran je znak, da će jezero naskoro odteći, nu guta li vodu, da to neće naskoro biti.

Popeljav se malo, dodjosmo do otoka Drvoseča, koji je takodjer zarasao crnogoricom, a kad krenusmo mimo, evo nas na gornjem jezeru, koje zaprema preko 280 četvornih hektara, dočim ima cijelo jezero 4028 hektara površine. I gornje jezero obrubljeno je visokim briegovima, dočim mu je naplavljeno tlo ravno i rogozom zaraslo.

Ovdje izvadi K. žigicu i zapali suho rogozje. Da vidiš čuda! Plamen zahvatio je munjimice i u čas pružilo se pred nama ognjeno more. Rade to ovuda često, i zato nadjosmo ogromnih garišta, a čitao sam nekom sgodom, da su rogoz zapalili pod ledom, što bijaše sigurno nešto čarobna.



PLANINSKA PEĆINA (SPILJA; ULAZ).



IZGLED IZ PLANINSKE PEĆINE.

Na dalnjem su putu spomena vrijedni Otočki Obrh i Vranja jama. Na prvome mjestu nadjosmo izprebacano kamenje, ali i čitave stiene, koje pritajivaju podzemne šupljine. Kada ovdje voda izbije, ruši se kaskadama i sigurno je jedno od najzanimivijih mjesta Cirkničkoga jezera. I sada nadjosmo vrelo, koje je voda preticala, da se naskoro podzemno izgubi.

U Vranju jamu, koja je do 7 m visoka, da se unići, nu dalje se pećina tako

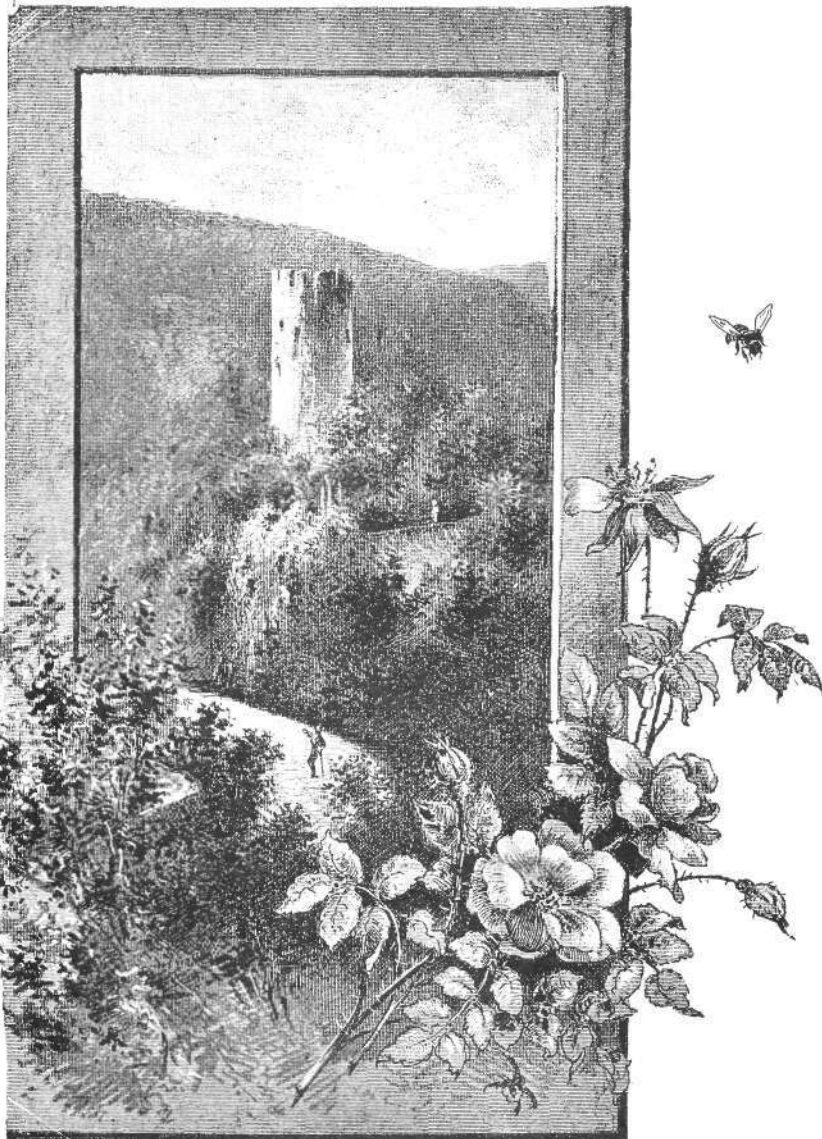
suzuje, da čovjek samo puzajući može napried. Na kraju svršava dubokom razpuklinom u kojoj je Gruber našao kal sa sitnim ribicama.

Znamenito je ždrjelo susjedna Bobnarcica, koja se podzemno širi u veliku spilju. Gruber nam pripovijeda, da su se nekoji ribari konopima spustili u te mračne dubljine i našli u spilji podzemno jezero. Svod joj je pun stalaktita, s kojih voda poput kiše pada i dosta jak šum prouzrokuje. Ribari tvrde, da u Bobnarcici prije, što će voda izbiti, tako tutnji, kao da bi bubnjao, pa joj odtuda i ime. Mi smo pozorno slušali, ali nismo ovaj put nikakove buke razabrali. Još su u ovome kraju dva važnija ždriela: Kotel i Gebno u kojima voda uvire i izbija. Nedaleko Drvoseča podvikne g. K.: Otok!, i sa svih strana odjekuje: Otok! pet puta.

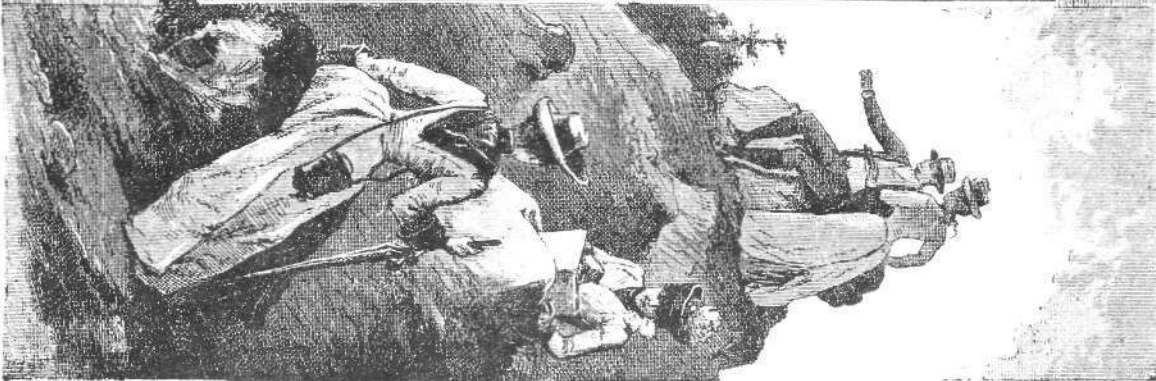
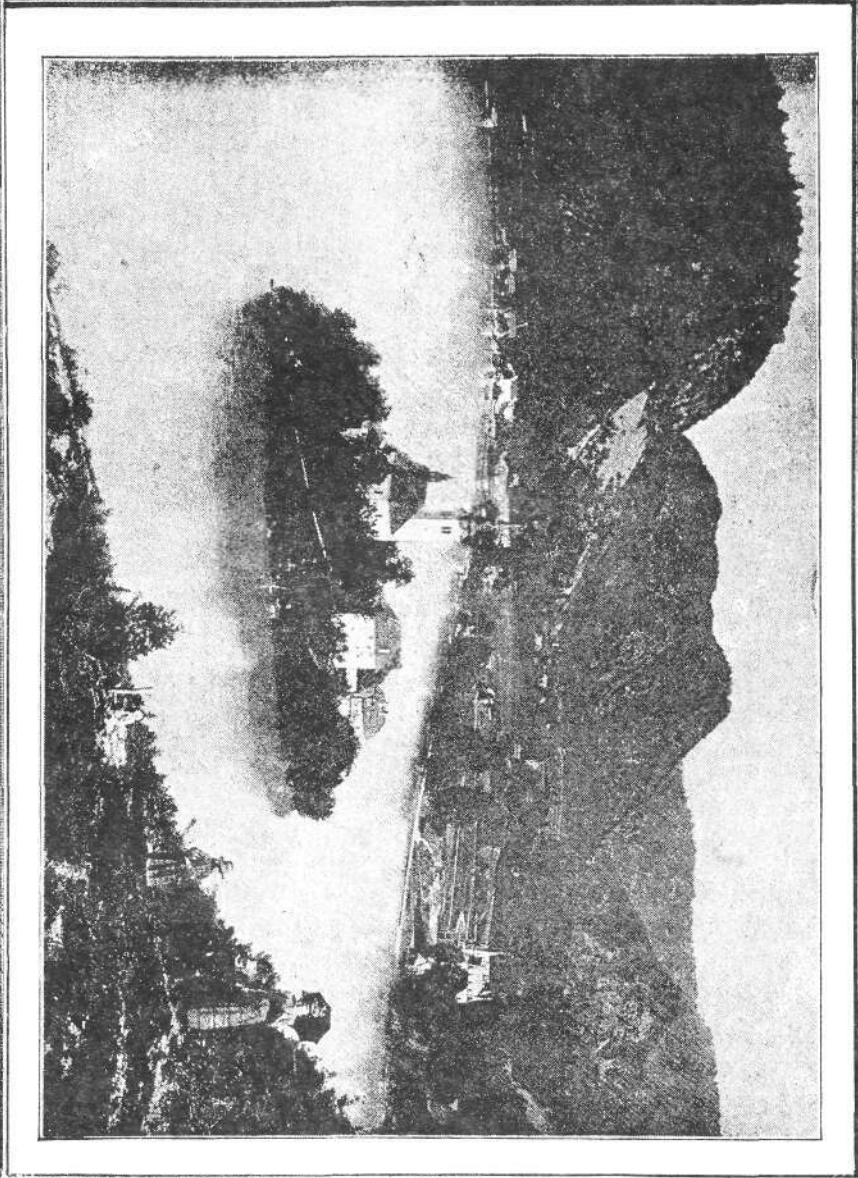
Kad smo ostavili gornje jezero, krenusmo pod Javornik, koji je na visoko sa jelom i smre-

kom zarasao, a proći je njegovim podnožjem pješice cio sat. Utroba te gorske kose sva je sigurno izšupljena, mora da je tu na stotine spilja, pećina i raznih drugih šupljina, a bit će i podzemnih jezera. Cielo podnožje puno je razpuklina, rajsjelina, ždriela i ždriela na koje voda provaljuje, tekući ili skaćući.

Glasovita je spilja Suha dolca na koju izbija tolika voda, kao i na Vranju jamu, a provaljuje silom, da izbacuje i veliko kamenje. Kad je voda jaka, zaplavi za tri sata cijeli zapadni dio jezera. Unidjosmo u spilju, koja je do 60 metara duga, te se



PODORI MALOGA GRADA.



«ОТОК БЛЕШКИ — КИНЧНЕБШКИ!»

na kraju suzi, a ima u njoj sige. Svršava ždriplom kraj kojega je Gruber razabrao mukli šum vode, koja se valjda ruši sa visine slapom.

Nedaleko Suhe dolce leži ponor Rešeto i Križ, gdje se vode križaju. Ovdje da je ribolov najobilniji, a love menke (*Lota vulgaris*), štuke, linje, klene, bjelice, a ima i liepih rakova.

Cirkničko jezero pruža se od sjevero-iztoka prama jugo-zapadu. Cijela južna i zapadna strana jezera je pusta, akoprem je tu i tamo naplavina i 10 m debela. Tu raste šaš i rogoz, a od cvatućih bilina osobito se izticao na metar i po visoki *Senecio paludosus*. Nekoji krajevi biele se tako, da sam mislio, da se voda cakli, al' kad tamo, opazih pred sobom bjelinu poput sniega, a tako nježnu, da ju je slast gledati. Posegneš li rukom, raspada se u prah. To su mahovi tresetnjaci, koje sam prvi put zagledao u tolikoj množini. Kad jezero presuši, usahnu i mahovi, ugodna zelen premetne se na suncu u bjelinu, nu čim jezero zaplavi, ožive iznovice i uzbujuju visoko.

Sjeverna je strana jezera bujna, tu se protežu pašnjaci koliko možeš okom daleko segnuti, tu pasu goveda, a bilo je krava i volova nekoliko stotina komada. Na sjevero-istočnom kraju mjesta su Dolnja Vas i Zetše, s traga ima zelen brieg Tržišće na kojem se našlo rimskih starina. Oko jezera bieli se preko 20 crkava i crkvice ponajviše na briegovima i brežuljcima.

Samim poljem vijuga se Cirkniščica, teče kraj Jezera donjega i okreće mlinska kolesa. U taj se potok zaklanjaju ribe, pa smo i sada našli nekoje dječake, koji su ribarili. Kako nam je na kolima puknuo klin, moradosmo poći pješice, da razgledamo bližnja, ali ujedno i glavna ždriela: Veliku i Malu Karloucu.

Velika Karlouca jedino je ždrielo u koje voda iz jezera poput bujice i velikom silom uvire. Od nje ovisi visina vode i sigurnost kraja, jer da se oba ždriela zabrtve, voda ne bi mogla odticati, cio bi kraj zaplavila i silnu štetu prouzročila. Kolika je sila vode, vidi se od tuda, što doplavljuje trupce, panjeve, da čitava stabla, te bi se ždrielo naskoro zabrtvilo, da ga ne čiste. Dogodilo se, da se i koje blažče odviše približilo, a voda ga u ždrielo utegnuta. Unišli smo, da ga razgledamo, ali ga naskoro ostavimo, jer tu struji tako hladan zrak, da nas je zeblo u nogama. Za vrućine poganjaju ovamo krave i volove, da se odmore i ohlade.

Krasović pokušao je prije nekoliko godina, da cielu spilju i ždrielo izpita. Najprije je prodro po suhu tlu 152 m daleko, poslie zaplovi 20 m malim čamcem, a zatim prodje 153 m po zemlji, pa opet 18 m vodom i tako izmjenice, dok ga nakon osamsatnoga napornoga propinjanja ne zaustaviše pećine.

I Gruber bijaše u V. Karlouci te je dospio do nekoga ponora u kojem nadjoše dva ribarska čamca, što je voda doplavila. Steinberg, koji je 14 godina kraj jezera stanovao, reć bi, da je još dalje prodro i našao spilju sa jezercem.

Nedaleko Velike Karlouce, leži spilja Skednenca, tada Mala Karlouca, a na desno joj osovna stiena sa podorima Karlovskoga grada o kojem narod i danas priča. Po ovim spiljama gnjezde golubovi—dupljaši (*Columba livia*), nu kad voda nahrupi, ostavljaju svoje stanove, a u jeseni kreću kao selice prama jugu.

Osim Cirkniščice ima i drugih potoka, koji protiču jezero i vodu mu privažaju. Kod mjesta Dane, provaljuje voda strašnom bukom, uvire u duboko ždrielo Golubinku, a izbija kod Jezera gornjega, zaplavljujući gornju stranu. Voda se pojačava i Žirovnicom, Martinskim potokom, koji pritiče od Martinjaka, i Lipsenjščicom koja dolazi od Lipsenja.

Uz cielu desnu obalu Cirkničkoga jezera steru se polja, njive i djetelinjaci do kuda voda riedko dopre. S ove strane leži i liepo trgovište Cirknica, kamo umorni stigismo, da nakon četiri satnoga izpitivanja po jezeru, odpočinemo i malo se pozabavimo, hvaleći

čašom piva vrlomu načelniku i sudrugu, što su nam naše naučno putovanje tako zasladili, a znanje obogatili.

Prije, što završimo sa opisom Cirkničkoga jezera, valja nam odgovoriti na dva pitanja; prvo, odkuda dolazi tolika voda u jezero, a drugo gdje opet izbija.

Kad bi voda priticala sa naokoličnih briegov a i vrhova, bila bi to obična poplava, nu tomu nije tako. Voda, koja ovaj kraj u jezero pretvara, dolazi ponajviše s dola, a pomanje sa visina, koje ju propuštaju. Cielo jezero nije ino, nego duboka kraška ponikva. Zna se, da kras obiluje šupljinama i da kroz ove voda propada, a zna to i narod oko Cirknice, pa toga radi i prisposoblja nekoje ponore i ždriela situ i rešetu. Kada se snieg po planinama topi, voda propada, a isto se događja, kada zaredaju kiše. Voda, što je propala, izbija naročito na podnožju Javornika na bljuvalnike (Speiloch) i u dnu jezera. Tu je sila vode tako jaka, da mjestimice skače poput vodoskoka, dočim drugdje bije tolikom snagom, da podzemno kamenje kida i uz tutnjavu ga izbacuje. Po tome imali bi dva jezera: jedno na površini, a drugo u utrobi zemaljskoj.

Sada nam valja odgovoriti na drugo pitanje; gdje naime provaljuje voda, koja uvire na Veliku i Malu Karloucu.

Iz Cirknice valja nam poći u susjedni Rakek (željezničku postaju), a od ovdje prama Planini dolnjoj uz obalu glasovite ponornice Pivke. U gustoj šumi leže podori Maloga grada (Kleinhäusel) od kojih se u zeleni iztiče još jedna kula. Puškomet od ovdje izvanredna je Planinska pećina, koju je prvi posjetio i opisao Gruber, a tačnije izpitao neustrašivi spiljar dr. Ad. Schmidl.*) U toj glasovitoj pećini (spilji) moramo da potražimo prvi prodor Cirkničkoga jezera. Najprije uniđeš u predvorje, koje se širi poput hrama, kad začuješ silan šum i buku, a



VELIKI
PRIRODNI MOST
NA
POTOKU RAKU.

za čas razabireš, da se čamcem voziš na podzemnoj rieči. To je ponornica Pivka, koja protiče Postojnsku spilju i provaljuje nedaleko Postojne (kod Magdalenske pećine),

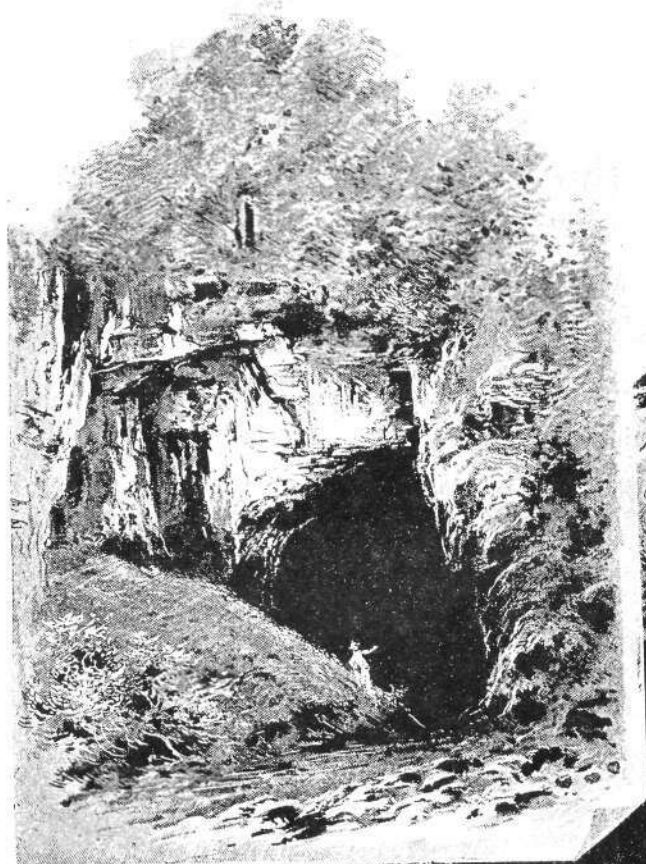
*) Dr. Adolf Schmidl: »Die Grotten und Hohlen von Adelsberg, Luegg, Planina u. Laas.« Wien, 1854.

uvire po drugi puta u Planinsku pećinu, izlazi kao Unka, uvire opet kao takova i izbija napokon kao Ljubljana kod biele Ljubljane.

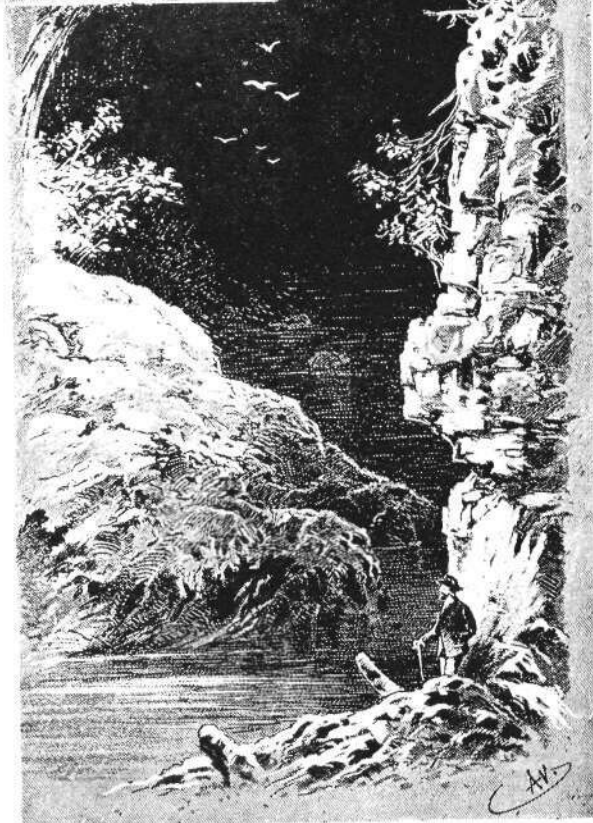
Vozeći se dalje pećinom, hodnik se sve više širi, a ti si zapao, evo čuda, — na podzemno jezero, koje je 80 m dugo, 50 m široko, a svod nad njime do 30 m visok. Dalje jezera dieli se pećina u dva ogromna hodnika: desnim se probija, ruši i buči Pivka, dočim lijevim prodire Cirkničko jezero. Na jednome se mjestu ruši voda preko pećina silnim slapom, a takovom bukom, da sva spilja ječi i odjekuje. Neustrašivi Schmidl prošao je svojim čamcem cijeli taj odtok Cirkničkoga jezera na 2300 m daleko. Na tom putu divio se bogatstvu sige, divio se prostorima, kojima je plovio.

Drugi odtok Cirkničkoga jezera leži takodjer nedaleko Planine, u kotlini, koju nam je takodjer Gruber prvi opisao. Protiče ju potok Rak, poznat u turističkom svijetu sa svojih »prirodnih mostova.« Za poplave napuni potok cijelu kotlinu, te ju pretvara u malo jezero. Teško je reći, koji je tada vidik zanimiviji: da li potok sa svojim spiljama ili kameni i zelenjem načičkani prirodni mostovi, ili jezerce, okruženo blidim stienama i bujnom šumom.

Nedaleko od ovdje, iznenadjuje putnika drugo prirodno čudovište, duboka



PONOR I PRODOR
POTOKA RAKA.



ponikva usred šume, koju protiče opet potok Rak, koji ovdje iz jedne pećine izbija, da za kratko u drugu uvire.

Ovi prodori u savezu su sa potokom Rakom, te utiču u Unku, da s njome prodju nedogledne zemaljske puteve.

Godine 1751 bijaše u spomenutoj dolini poplava, a tom su prilikom ulovljene u Unki prve moćarile (čovječje ribice; *Proteus anguineus*, Grottenolm), koje nam je Laurenti god. 1768 i prvi opisao i naslikao.*)

Steinberg piše, da su to nepoznate ribe, pedalj duge, biela tiela, sa četiri nožice, a rep da im nalikuje šibki. Laurenti spominje, da ih ima s proljeća i u Cirkničkom jezeru, gdje ih izbacuje voda. Godine 1772 tačnije je moćarilu opisao Scopoli, a navadja kao novo stanište spilju kod Zatična (Sittih). Osobitu pažnju posvetio je ovoj čudnovatoj životinji Fitzinger, bivši pristav bečkoga muzeja¹⁾, koji je iztražio iz Kranjske 479 komada, medju ovima 140 živih, a dobio ih od 11 staništa. On je odredio i više vrsta, jednu i za Dalmaciju (*Hypochton Cararae*) iz Sinja i Neretve. Osobito zanimiva je monografija o Proteju, koju su napisali Talijani P. Configliachi i M. Rusconi, ukrasiv je sa dvie tablice.²⁾

Danas znamo, da se moćarila razplodjuje jajima i u tome su pogledu veoma zanimiva iztraživanja gospodjice Marije Chauvin³⁾ te dr. E. Zellera⁴⁾, dočim nas je sa okom (jer moćarila nije bezočna ili sliepa) upoznao K. W. Schlamp.⁵⁾

Po drugi put posjetio sam Cirkničko jezero 8. kolovoza 1884 i tom prilikom zaplovio njegovom površinom, jer bijaše puno vode. Poslie krenusmo u Rakek, pak u Ljubljano, a drugi dan na Bledsko jezero, gdje smo se divili Alpama, a naročito gordomu Triglavu na kojem razabراسmo duge, bijele pruge, — vječni snieg.

*) Steinberg: »Nachricht von den Zirknitzer See.« 1761, p. 197. — Jos. Nik. Laurenti: »Synopsis Reptilium.« Beč 1768, p. 214; 8. Tabla IV, sl. III. predočuje nam plivajućega Proteja.

¹⁾ Ueber d. *Proteus anguineus* der Autoren. U publikacijama matem.- prirod. odsjeka bečke akademije (1850, sv. od listopada, p. 1—13).

²⁾ Del Proteo angino di Laurenti. Pavia, 1819, 4. p. 119, tab. 6.

³⁾ Die Art der Fortpflanzung des *Proteus anguineus* (Zeitschrift f. wissenschaft. Zoologie). Leipzig 1883, Band 38, p. 671-685.

⁴⁾ Ueber d. Fortpflanzung d. Prot. ang. u. seine Larve. Stuttgart 1889, poseb. odtis p. 131—138.

⁵⁾ Das Auge d. Grottenolm. Zeitschr. f. wissenschaft. Zoolog Band. 53. p. 537—557, tabl. XXI.

